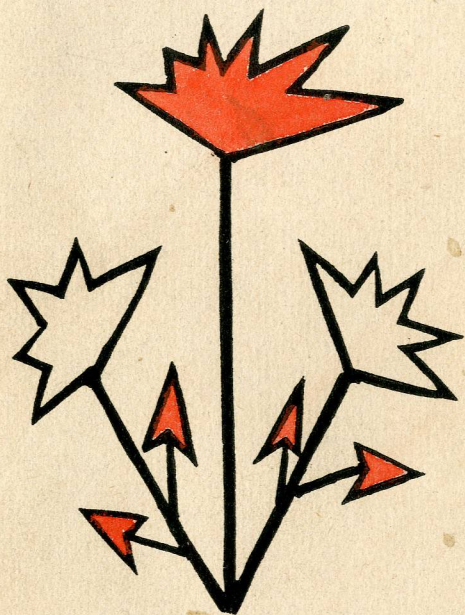
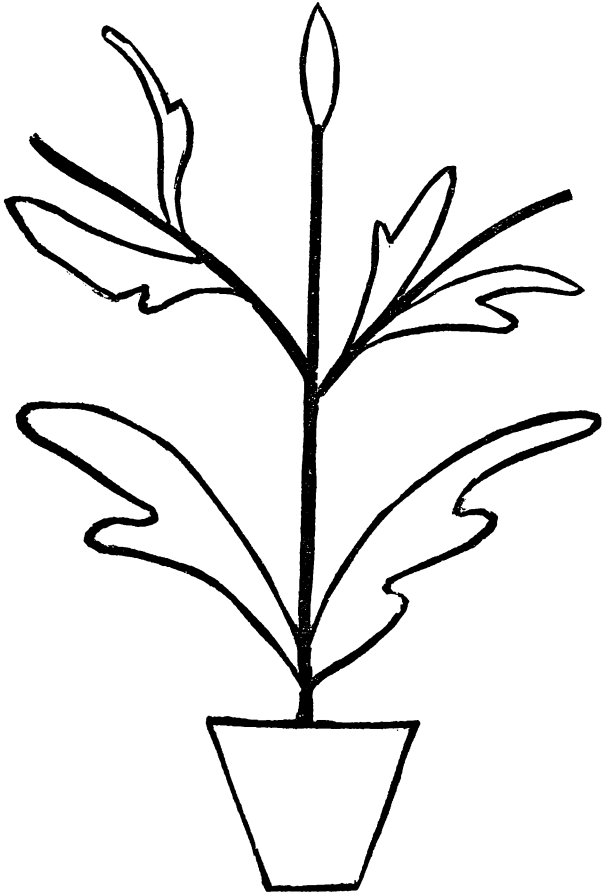


НАРОДНОЕ ИСКУССТВО ПОДОЛЬСКИХ УКРАИНЦЕВ



ИЗДАНИЕ ГОСУДАРСТВЕННОГО РУССКОГО МУЗЕЯ

ЛЕНИНГРАД • 1928



ГОСУДАРСТВЕННЫЙ РУССКИЙ МУЗЕЙ
ЭТНОГРАФИЧЕСКИЙ ОТДЕЛ

А. ЗАРЕМБСКИЙ

**НАРОДНОЕ ИСКУССТВО
ПОДОЛЬСКИХ УКРАИНЦЕВ**

ИЗДАНИЕ ГОСУДАРСТВЕННОГО РУССКОГО МУЗЕЯ
ЛЕНИНГРАД 1928

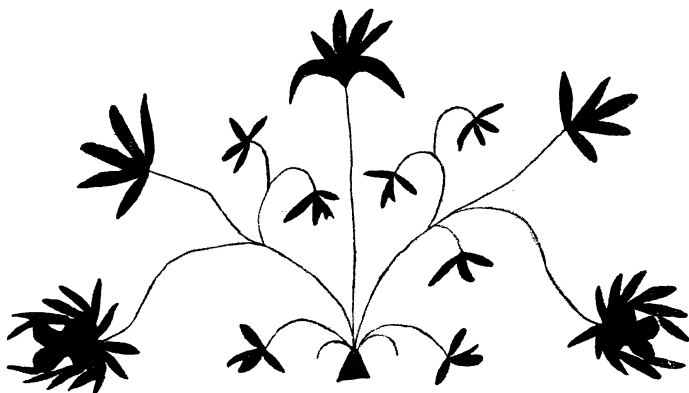
Напечатано по распоряжению Государственного Русского
Музея

Ученый Секретарь *И. Черепнин*

Апрель 1928 г.

Раскрашенная линогравюра на обложке воспроизводит стенную роспись из с. Нов. Попелюхи, б. Ольгопольск. у., на фронтисписе — стенную роспись из м. Песчанки, б. Ольгопольск. у. и рисунок на 5-й стр. — стенную роспись из с. Флорино, б. Ольгопольск. у.

Рисунки - с фотографий, исполненных **К. В. Шероцким** (стр. 7), **А. И. Зарембским** (стр. 11, 13, 15, 16) и **А. А. Гречкиным** (все остальные).



1.

Народное искусство не знает оторванных от быта форм. Оно существует не само по себе, а тесно связано со всем обиходом, насквозь пропитало его и в той или иной степени отразилось на всех сторонах жизни народа.

Вместе с тем, в ряду элементов культуры оно выделяется особенностью, существенно важной для этнолога при изучении быта народов, достигших высокого уровня развития. Так, основные формы быта, развиваясь в одинаковых природных условиях с родственными культурами и завися, главным образом, от этих условий, постепенно утрачивают национальные и местные особенности. В то же время народное художественное творчество, как элемент более подвижный, стоит в бóльшей зависимости от посторонних культурных влияний и, ярче отражая их, дает больше материала для суждений о степени и значении каждого из них в культурном развитии данного народа.

Сказанное в полной мере приложимо к украинцам, достигшим, в ряду других народов, высокой степени развития земледельческой культуры.

Сплошное и однородное в центре, украинское население, по мере приближения к этнографическим границам, постепенно прослаивается носителями иных культур и впитывает в себя новые элементы, часто очень сложные, то перерабатывая их по своему, то отражая их в чистом виде. Там, где этнический состав населения сложнее — сложнее и явления культуры. Здесь внимательный анализ ее выявлений и, в особенности, народного искусства, должен разрешить вопрос о культурном родстве и связях и объяснить наличие разнородных элементов.

В этом отношении особый интерес представляет Подолия¹, пережившая сложную и пеструю историческую жизнь, подвергавшаяся на протяжении ряда веков различным культурным воздействиям и сравнительно рано вошедшая в тесное соприкосновение с западными народами.

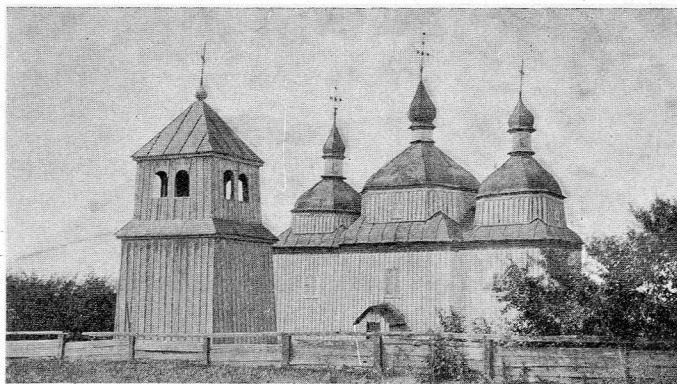
В искусстве ее, в силу культурной традиции, сохранились до нашего времени древнейшие элементы, а постоянная и ныне существующая связь с другими народами и непрерывающееся тесное сожителство с ними отразились на народном искусстве, внося в него ряд новых элементов и влияний. В образах и художественных формах оно раскрывает всю сложную и разнообразную историю украинцев-подолян и является незаменимым этнологическим материалом.

II.

В области монументального искусства наибольшего мастерства украинцы достигли в церковном строитель-

¹ В дальнейшем изложении этот термин, в несколько суженном его понимании, условно применяется к б. Подольской губ.

стве. Византийские и армянские каменные храмы, перенесенные на украинскую территорию в уже сложившихся формах, пережили здесь своеобразную эволюцию и послужили прототипом для получивших здесь широкое распространение деревянных церквей. Новый материал—дерево—ставил перед украинцами новые конструктивные задачи, которые и были ими удачно разрешены. Деревянные церкви получили на Украине своеобразные архитектурные формы, конструктивно оправданные и стилистически обособленные.



Церковь в с. Монастырעד, б. Брацлавск. у.

Типичная украинская деревянная церковь состоит из трех соприкасающихся срубов, расположенных в ряд с запада на восток, причем средний сруб и в плане и в высоту получил наибольшее развитие. Каждый сруб перекрыт самостоятельной главой. Таким образом в плане церковь—трехчастная, а конструктивно—трехглавая. Невозможность создать из дерева

круглый купол и стремление увеличить высоту церкви заставили на основные четырехугольные срубы ставить вторые уменьшенные, со срезанными (в форме восьмигранника) углами, отделяя один сруб от другого перекрытием. Иногда этот прием повторялся, и тогда в сложном и законченном виде украинская церковь приобретала формы соединения трех, поставленных в ряд, многоярусных сооружений, стройно поднимающихся в виде башен. Многоярусность часто подчеркивается окружающим всю церковь по нижнему срубам особым навесом — «опасаннем». Во внутреннем устройстве украинскую церковь отличает отсутствие потолочного перекрытия и свободное развитие куполов вверх. Колокольня, квадратная в плане, тоже с ярусным перекрытием, в виде башни, воздвигается отдельно.

Этот основной тип церкви осложняется иногда прибавлением к нему с севера и юга дополнительных срубов с самостоятельными главами, превращаясь в пятичастную церковь, с крестообразным расположением глав. Встречаются церкви с девятью главами. Изредка встречаются церкви упрощенного вида — с одним куполом. Но эти отклонения, отражающие на себе ряд сложных и интересных влияний, не могут умалять значение основного типа, который, встречаясь повсеместно на Украине, в различных частях ее, варьирует и в основных архитектурных формах и в деталях.

Для Подолли типична именно трехглавая церковь с высокими основными срубами и хорошо развитыми восьмигранниками на них. Во многих селах еще можно встретить старые деревянные церкви, очень гармоничные по формам, стройность которых подчеркивается вертикальной обшивкой досками, местами сохранившие еще перекрытие гонтой. Старые церкви, дошедшие до нас с конца XVII и начала

XVIII ст. в строго законченных своеобразных формах, тем самым свидетельствуют о значительно более ранней выработке стиля. В этих церквях имеется много прекрасных деталей—сложных дверных наличников, тонких резных иконостасов с колоннами, увитыми виноградными гроздьями, резных киотов и подсвечников, железных крестов на главах — изделий местных кузнецов. Высокие художественные достоинства этих лучших образцов народного творчества и сложность влияний, под которыми они создавались, требуют особого к ним внимания и вполне оправдывают тот усиленный интерес, который украинские деревянные церкви возбуждают у историков искусства и культуры.

Однако, не только церкви, но и жилище украинцев — хата — заслуживает того, чтобы ее рассматривать как большое архитектурное достижение. Разумное использование материала, удачное соотношение частей и распределение масс, гармоничные пропорции линий, использование площади стен для игры света и тени и четкая декорировка их — вот задачи, которые удачно решены в хате коллективным творчеством народа.

В плане подольская хата — типичная трехкамерная с сенями посредине и двумя собственно хатами по бокам.

Строительным материалом служит главным образом глина. Постройки целиком из дерева — в сруб — в Подолии исключительное явление. Обычно дерево употребляется только, как основа — строят «в слуп»: по углам вкапывают в землю дубовые столбы — «слупы», такие же столбы вкапывают на местах окон и дверей. В продольные желобы этих «слуп» вкладываются горизонтально «заміття» — обычно, горбыли, между которыми, когда весь деревянный остов уже готов, кладутся ряды глиняных вальков. Поверх «слуп» кладутся, как основание крыши, поперечные бревна — «плátвы», «свóлок» и балки и на них возводится остов крыши.

Эти хаты, строенные «в слуп», по внешнему виду не отличаются от хат, построенных только из глины или камня. В восточной, полустепной части Подолии делают «вальки» из глины с соломой и только из них складывают стены. Здесь дерево — доски — употребляется только на «одвирки», на «варцабы» для окон и на остов крыши. В Приднестровьи, где много плитняка, стены хат и других построек складывают из камня. Здесь вообще камень часто служит строительным материалом — идет на ограды и различные постройки, но не вытесняет окончательно дерева и глины. Постройки «в слуп» встречаются во всей Подолии.

Стены хат замазываются глиной, сглаживаются и белятся, обычно с двух сторон — лицевой и одной боковой; две другие стены только обмазываются красной глиной. Вокруг хаты, в виде цоколя, насыпается «присьба», обычно тоже обмазываемая красной глиной. В соответствии с планом на лицевой стороне посредине — входная дверь и по бокам от нее по два окна (в старых постройках, особенно в районе Каменца и Могилева окна сближены один к другому и имеют вид парных); на боковых сторонах — по одному окну. Крыша соломенная, четырехскатная, но значительно выше крыш на хатах центральной Украины и украшена по краям рядами уступчатых гребней из снопов — «рогами» или «стришками» и сверху дополнительным большим гребнем. Высота крыши иногда очень велика — больше 20 «рогов»; иногда крыша украшается отдельными снопами в виде слуховых окон, иногда (в районе Могилева) вся крыша сложена уступами. Эта массивная и пышная крыша придает подольской хате своеобразное очарование и сближает ее с хатами Галиции и Буковины. Этот тип хаты характерен почти для всей Подолии. Лишь в северной части можно встретить крыши со срезан-

ными узкими сторонами, как это типично для польских построек. В западной части, в селах, наиболее отразивших городскую культуру, встречаются, иногда в большом числе, так называемые «гипсованные» хаты, стены которых покрыты гипсом, при чем ровное поле стен разбито на части пилястрами с рельефными украшениями наверху. Если это явление и не слу-



Хата в с. Студеном, б. Ольгопольск. у.

чайно, то оно и не типично для Подолии, которая сплошь усеяна хатами описанного выше внешнего вида—побеленная мазанка с высокой четырехскатной соломенной крышей, украшенной «остришками» и гребнем.

Внутри хаты необходимо отметить печь, по формам и устройству близкую к печам галицийским. Она состоит из варистой печи и «грубы», пред-

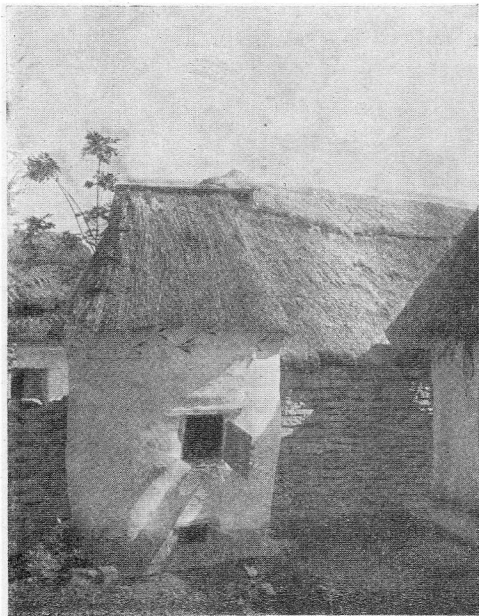
назначенной для отопления хаты. Ставятся они рядом, на общем основании; их разделяет лежанка, а сверху соединяет дымоход в виде перекинутой над лежанкой небольшой арки. Иногда на припечке или на «підмурке» грубы можно встретить плиту. Строится печь следующим образом: по углам укрепляются 4 столбика с желобками; в них, как при постройке стен хаты, вкладываются «замиття», которые затем прокладываются вальками, середина же заполняется землей; — это основание. Далее 12 прутьев гнут в дуги («на каблѹки») и, укрепив на основании печи, переплетают их длинными глиняными вальками, сглаживая внутри; это — «печь». Стены по границе укладываются мелкими камнями с землей, средину засыпают землей и выравнивают запечье. Таким образом «подприпечка» вовсе нет, «припечек» или глиняный или деревянная доска. Над ним устраивается высокий нависающий «кѳмин» — дымоход. Он делается из длинных (до 1 м) глиняных с поливой вальков, которые, складывая, обрезают по надобности и скрепляют деревянными кольщиками.

На общем с печью основании, отступя от нее на $\frac{1}{2}$ м, ставят для отопления узкую (в $\frac{1}{2}$ м) грубу. Иногда грубу ставят таким образом, что она, как бы перегородкой, делит хату на две части; соединением их служит проход между печью и грубой с переброшенным через него в виде арки дымоходом.

Подольская печь, украшенная кроме росписей, о которых речь будет ниже, рельефными карнизами и углублениями и груба, то прямой, то закругленной в виде колонн формы, очень конструктивны и парадны и придают хате большую нарядность.

Своеобразно устройство трубы. Она помещается над сенями и имеет вид открытого внизу во всю ширину сеней конуса, резко суживающегося кверху. Такая труба обслуживает печи на обеих половинах

хаты и возводятся следующим образом: на потолок обеих половин хаты (над выходами дыма) кладутся две «драбны», на них по углам наклонно ставятся 4 «полудрабны», скрепленные «щаблями», которые переплетаются хворостом и обмазываются глиной.



„Курник“ в с. Цибулевке, Каменецк. окр.

Из хозяйственных построек в усадьбе надо отметить «кдшницы» и «курник», не встречающиеся в других местах Украины. «Кдшницы» или кукурузники — очень высокие четырехугольные сооружения с соломенной крышей и стенами из продольных жер-

дей с промежутками, чтобы початки кукурузы просушивались на ветру. «Курники» встречаются двух типов: в виде столба с крестовиной наверху, перекрытой грибообразной соломенной крышей, или в виде круглого сооружения, плетеного из хвороста и обмазанного глиной, с круглой же соломенной крышей. В таком «курнике» два отделения: нижнее — для наседки и верхнее — для кур. Курники, как и хаты, белятся, дверцы обводятся полосой цветной глины, часто под крышей окружены расписным фризом.

III.

Отличие подольских построек и, в частности, хат от хат центральной Украины — в их большей декоративности не только по соотношению масс, но и по расцветке стен и использованию их площади для сложных графически-колоритных композиций — росписей.

Снаружи, как уже отмечалось, подольская хата выбелена только с двух сторон — лицевой и одной боковой, другая же боковая и задняя обмазываются красной глиной и только по краям их в виде рамы проводятся белые широкие полосы. Такой же белой полосой обычно окаймлено маленькое оконце в задней стене, а лицевые окна обведены цветной глиной. Присьба резко отделяется от стен хаты красной глиняной обмазкой.

Эта сильная и смелая расцветка хаты, придающая ей необычайно выразительный и декоративный вид, часто дополняется росписями, чрезвычайно разнообразными по сюжету, технике и стилю и порой поднимающихся до высоты большого декоративного и графического мастерства.

Снаружи на стене росписи чаще всего располагаются под крышей, в виде фриза, иногда спускаются по углам хаты к присьбе; встречаются карнизы вокруг

хаты над присьбой. Окна и двери обрамляются смелой гирляндой, а в простенки между окон помещаются росписи в виде венков, букетов или отдельных веток. Часто расписываются и хозяйственные постройки — курники, погреба, сараи. Здесь обычно роспись проще, но иногда можно встретить исключительно найденные по выразительности формы. Так, в с. Макове,

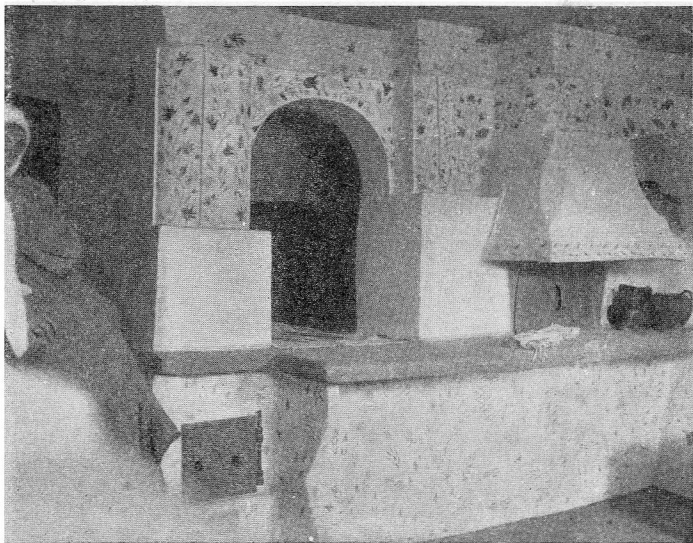


Хата с росписью в с. Сказинды, Могилевск. окр.

Каменецкого округа мне удалось видеть сарай, на серой глади стен которого, во всю их высоту, широкими смелыми взмахами были нарисованы условно геометризованные ветки гигантского цветка. По смелости линий, интуитивному пониманию декоративных задач, по скупости рисунка, обобщенно выразившего всю его внутреннюю сущность, — эту роспись надо

причислить к созданиям подлинного таланта, располагавшего притом для своего выявления лишь глиной, мелом и сажей.

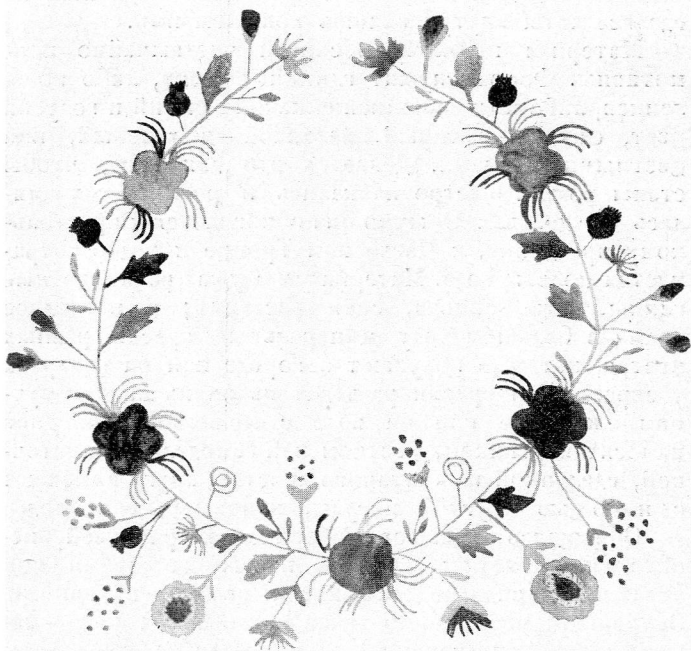
Но наибольшее внимание авторов росписей — а таковыми обычно являются девушки и молодые женщины, иногда дети — привлекает хата внутри.



Печь с росписью в с. Израйловке, Могилевск. окр.

Здесь богато расписывается печь, особенно «кõмин» и «груба»; много росписей по всему свободному полю стен, то в виде отдельных композиций, то в виде фризов, а иногда и, по образцу обоев, заполняющих всю стену; расписываются также сволюки и балки. Реже расписывается потолок; здесь роспись располагается в виде букета или венка ближе к «покуттю» —

красному углу. Также сравнительно редко расписывается простейшим рисунком, обычно пересекающимися линиями, глиняный пол хаты. Зато часто и богато расписываются стены сеней, широкие площади которых дают большую свободу для смелых замыслов.



Венок—роспись на стене хаты в с. Паневцы, Каменецк. окр.

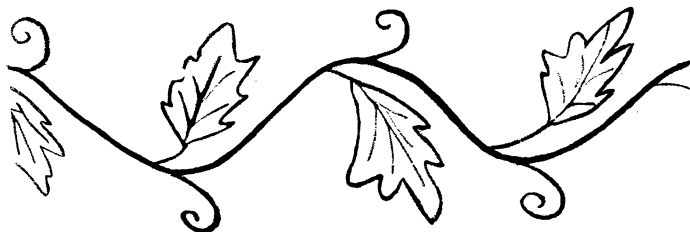
Росписи можно встретить во всей Подолии. Их мало на севере, но в западной и средней части, особенно в Приднестровьи, их присутствие в хате—обычное явление. Правда, встречаются села, где

роспись — редкость, но чаще — их много, а в ряде сел нет ни одной хаты, в той или иной мере неукрашенной росписью. В каждом селе есть свои особенности — в одних росписью покрываются хаты внутри и снаружи, в других — только снаружи; есть села, где можно встретить очень мало наружных росписей, а иногда и без всякого внешнего намека на них, но где все хаты внутри сплошь покрыты ими.

Материал и приемы росписей чрезвычайно примитивны. Фоном служит глиняная стена, либо побеленная, либо подкрашенная синькой в синий и голубой цвет, сажей — в серый, зеленой — в зеленый, или цветными глинами. Делается это для того, чтобы стены не так быстро пачкались и роспись сохранялась бы дольше. Обычно она обновляется к престольному празднику, к Пасхе или Троице и редко сохраняется дольше года. Материалом служат разноцветные глины, сажа, синька, соки растений; в последнее время в большом ходу минеральные краски разных цветов, которые покупают в городе или на ярмарках у евреев. Эти краски разводят на очень жидком мучном клейстере или на воде с молоком и рисунок наносят перышком, цветком или самодельной кисточкой, сделанной из «котячого хвоста»; круги намечают с помощью круглой посуды, например, сковороды.

Обращаясь к бытовому значению росписей, необходимо отметить, что в настоящее время они утратили обрядовое значение и связь с повериями. В прошлом несомненно такая связь была; быть — может, обычай оставлять небеленой заднюю стену хаты возник и укрепился в связи с верой, что это предохранит хозяев от смерти, также как и обычай обновлять росписи к годовым или престольным праздникам несомненно указывает на обрядовое их значение в прошлом. Присутствие в росписи определенных геометрических (крест, звезда) и растительных (хмель,

барвинок, огуречник, виноград) элементов, получивших в народном сознании твердо установившееся символическое значение, может послужить руководящим указанием при изучении истории возникновения и развития росписей и определении их внутреннего значения. В настоящее же время роспись— явление исключительно эстетического порядка. Ни авторы росписей и никто другой в современном селе не связывает с обрядами и поверьями ни самого наличия росписей в хате, ни отдельных их элементов; нет сознания в их обязательной необходимости, нет и определенных требований к сюжету. Руководящими



Роспись в виде фриза на стене хаты в с. Городище,
б. Ольгопольск. у.

моментами в выборе сюжетов и их трактовке являются неоправдываемая ничем традиция, индивидуальность автора и мода.

Наиболее распространен орнамент растительный. Встречается простейший в виде хвои; хвоя, обведенная контуром, превращается в листовенную ветку. Целое дерево почти не встречается, как не встречается оно вообще в украинском орнаменте. Зато в различных видоизменениях очень распространены гирлянды, ветки, букеты в вазонах, отдельные цветки и венки. Любимые сюжеты—гирлянды из листьев дуба, клена, хмеля, барвинка, огуречника и, особенно,

винограда, так широко использованного церковью и перешедшего оттуда в украинское народное искусство. На характер орнамента росписей частично влияли и позднейшие западные стили, сильно отразившиеся на религиозном искусстве и бытовой обстановке высших слоев населения. Проникая в образованную и состоятельную среду и в церковь, они становились доступными народным массам и в упрощенном виде и упрощенными приемами отлагались здесь в новых условиях.

Такой распространенный сюжет, как букет или ветка в вазоне, в исполнении некоторых девушек явно отражает на себе эти влияния: часто само расположение рисунка, широко и пышно использующее все пространство фона, изогнутость линий, изогнутые формы вазона—все это от барокко, которое в архитектуре, в резьбе и в живописи не только широко развернулось на Украине перед глазами народа, но и приняло здесь свои оттенки и особенности, по праву выделившие этот стиль в особый украинский барокко.

Значительно реже можно встретить в росписях изображение птиц и животных. Обычно это куры, петухи, павы, галки, лошади—животный мир близкий, понятный, реалистический, а не хищные звери и фантастические животные. Даже когда-то популярные в народных картинах пеликан и сова не нашли себе места в росписях. Народ ищет сюжетов для своего художественного творчества в окружающей природе, ею вдохновляется, в ней основа его творчества. Но использование материала, который дает народу окружающая среда и природа, умение воспринять впечатление и техническим приемом выразить его—различны. Они варьируют в зависимости от индивидуальности и технического умения отдельного автора. В росписях, кроме чисто геометрических



Букет в вазоне — роспись Ганны Бабченко на стене хаты
в с. Сказинцы, Могилевск. окр.

мотивов, иногда бессюжетных, мы встречаем попытку дать изображение ветки или цветка, но простейшими прямыми линиями, лишь с трудом раскрывающими истинный, может-быть самому автору неясный, творческий замысел. Идя по этому пути, от чисто геометрического орнамента через геометризованные формы растительного, мы встретимся с чистым видом растительного орнамента, но и здесь часто напрасно будем искать определенных растений. Это—явно выраженное растение, достаточно реалистическое для того, чтобы раскрыть желание автора дать именно растение, но слишком общее для того, чтобы индивидуализировать его. Это—идея растения и цветка, схема их, очень близкая к реальному. И, наконец, замысел автора конкретизируется и он, либо обладает умением его выразить, либо случайно находит удачную линию, но орнамент приобретает индивидуальную выразительность и, конечно, в графически и стилизованно условных формах и расцветке он получает не просто цветок, а розу, колокольчик, не вообще птицу, а петуха, не отвлеченное животное, а лошадь. Здесь условность явного реализма меняется в зависимости от способностей автора и его технического умения.

Назначение росписей—украшение жилища. Той же цели служат вырезные из цветной бумаги разнообразные фигуры, вышитые рушники, узорные ткани и ковры. Ковры и теперь еще ткут в Подолии, и их можно встретить почти в каждой хате, но все же с общим обеднением ковер постепенно вытесняется из быта в то время, когда привычка к нему и сознание необходимого присутствия его в хате еще сильны. Роспись отчасти заменяет ковер, а иногда и пытается точно повторить его. Встречаются росписи, обычно на стене над постелью, где полагается висеть коверу, воспроизводящие довольно точно ковер; такие росписи и носят название «килимов». Они в точности

повторяют основные формы украинского килима: свободный, чаще цветочный, крупный орнамент в средней части, обычно на черном или желтом (в подражание золотистому) фоне и обязательную кайму другого цвета с вьющейся гирляндой. Иногда такой «килим» даже повторяет вызванную техническими условиями работы на ткацком станке уступчатую геометризацию тканого ковра, но не оправданную техническими приемами росписи. Здесь мы встречаем явное подражание, желание дать полную иллюзию подлинного килима.

Вообще, конечно, орнамент росписей не стоит изолировано от других областей народного искусства. Легко проследить их связь и с вышивками, и с резьбой и, особенно, с орнаментом на керамике. Но следует особо отметить значение для росписей тонко и богато разработанного орнамента на «писанках» — пасхальных яйцах. Самая природа вещей — яйца с расписной техникой миниатюры и стены, исключаяющей, казалось бы, такую технику, и предназначенную для смелых декоративных пятен, — предостерегают от точного подражания писанке в росписи. Между тем в большинстве случаев, когда мне приходилось наблюдать это явление, даже точное подражание писанке в росписи не нарушало равновесия между материалом, рисунком и техникой; при перенесении с писанки на стену, рисунок не только не утрачивал графической выразительности, но, благодаря своей условной стилизованности, декоративно выигрывал. В с. Студеном, б. Ольгопольского у., мне удалось встретить росписи, резко выделявшиеся среди других в этом же селе по своим художественным достоинствам. Особенно богато были расписаны сени. По стенам шли огромные вазоны с цветами и поверх них широкая кайма из отдельных растительных фигур. Скупость линий, резкая геометрическая сухость

звездообразных цветов, смягченная свободой проведенных смело, от руки, линий, очень напомнила мне орнамент писанок. Оказалось, что девушка — автор росписи, с писанки и копировала орнамент, точно перенося его в увеличенном виде на стену и комбинируя варианты его. Та же девушка, популярная художница в селе, расписывала, по дружбе, и другие хаты. Мне удалось и в с. Студеном и в других селах б. Ольгопольского у. собрать несколько росписей, явно заимствованных у писанок, точно их воспроизводящих; не мало также можно встретить переработок писаночных орнаментальных форм, в которых заимствование это прослеживается довольно легко.

В общей массе росписей некоторые резко выделяются несомненной индивидуальной одаренностью их авторов. Таковы только-что упомянутые росписи Ганны Бабченко из с. Студеного, удачно использовавшей для них орнамент писанок и нашедшей свои выразительные линии. Несомненно талантлива Катерина Головенко из с. Сказинец, Могилевского округа, 16-летний подросток, недавно еще пасшая гусей; в своей хате она дала изумительные по графичности своеобразные композиции из букетов, птиц и гирлянд, проявила большое декоративное чутье и чувство краски. Эти девушки своим мастерством оказали несомненное влияние на своих односельчанок, и это явно чувствуется на других росписях их сел. В данных случаях мне удалось проследить первоисточник влияния, но и в других селах всегда можно определить свой стиль, свою «моду». В одном селе почти в каждой хате встречаются венки, как это можно наблюдать в сс. Паневцах и Цибулевке, Каменецкого округа, в других — простейший геометрический орнамент и геометризованный растительный в резкой технике толстых линий, как в м. Макове, Каменецк. окр. и т. д. Близкие друг к другу села и по стилю

близки. Часто «мода» какого-нибудь села постепенно захватывает соседнее и окончательно завоевывает его. Иногда побеждает действительно наиболее выразительное и технически более совершенное, но, к сожалению, очень часто горожанин-маляр вытесняет селянина-художника. В селах, под Могилевом, расположенных вдоль железнодорожного пути (напр., в



Роспись Ганны Бабченко на стене хаты в с. Сказинцы,
Могилевск. окр.

с. Израиловке), в большинстве хат сохранились свои народные, очень тонкие, в прекрасной синей гамме, росписи, но наилучшими считаются и вызывают раздражение две хаты, расписанные евреями-малярами из Могилева; это типичная для провинциальных гостиниц малярная работа при помощи линейки и трафарета. Влияние города сказалось и в стремле-

нии покрыть все стены однообразным рисунком наподобие обоев; такие росписи носят название «шпалер» — часто это просто разграфление всего поля стены на косые четырехугольники, в которые вписывается какой-нибудь повторяющийся простой узор. Он выполняется либо от руки, либо при помощи бумажных трафаретов, которые вырезаются хозяйкой хаты, либо покупаются на базаре. Иногда при помощи трафаретов выполняются и более сложные композиции — тогда выполненные трафаретом цветы и листья соединяются от руки линиями ветвей. Такие росписи распространены в крупных селах восточной Подолии (напр., с. Будей, б. Балтск. у.). Росписи «шпалеры» и простые трафаретные особенно часты в рабочих железнодорожных поселках и селах, расположенных вблизи городов. В селах же более отдаленных все еще царит свободный, наивный и выразительный цветочек.

Росписи до последнего времени почти не привлекали внимания исследователей. Только в 1910 годах К. В. Шероцкий первый заинтересовался ими и сделал довольно много калек, но собранные им росписи недостаточны для исчерпывающей характеристики отдельных районов, ибо они понемногу взяты из разных сел, далеко отстоящих друг от друга. Теперь, спустя 13—15 лет, Подольской Экспедицией Этнографического Отдела Русского Музея собран богатейший материал в различных районах Подолии, значительно дополнивший сборы К. В. Шероцкого. Он дает возможность условно наметить две группы: восточную — более декоративную, с крупным рисунком, резкими контурами, часто довольно толстыми, ограничивающими цветные пятна, и западную — более графическую, с развитым рисунком, тонкими контурами, часто вовсе исчезающими, с большей многоцветной детализировкой и реалистичностью и

меньшей декоративностью; здесь же сильнее чувствуется влияние города.

Однако, надо признать, что росписи недостаточно изучены, чтобы на основании собранного уже материала можно было делать широкие и уверенные обобщения. Твердо не установлена даже территория, на которой росписи бытуют. Они встречаются во всей западной Украине. Очень интересный материал собран К. Кржеминским в Уманьщине (издан Кам.-Под. Худ.-Пром. Школой в 1927 г.); в левобережной Украине их много в б. Екатеринославской губ., в местах близких к болгарским и румынским колониям (сборы Е. В. Берченко). В других местах Украины они встречаются, в виде общего правила, как случайность, вернее было бы сказать, что их там вовсе нет. Не встречаем их и далее на севере и востоке у великорусов, за исключением Воронежской губернии со смешанным украинским и великорусским населением. Зато на юге, в Бессарабии, росписи — обычное явление; есть литературные указания на присутствие их в Болгарии; их много в Галиции и еще больше у словаков, у которых они получили пышное и богатое развитие; встречаются росписи и во многих местах у поляков. К сожалению, литературные сведения о зарубежных соседях украинцев чрезвычайно скудны и с ними приходится быть очень осторожным. Дальнейшее изучение росписей за пределами Подолии должно, как кажется, подтвердить заключение о культурных воздействиях на украинцев Балкан и Запада, где росписи получили широкое бытовое распространение в формах, родственных украинским.

IV.

В области прикладного искусства широкое поле для художественного творчества украинцев откры-

лось в наиболее распространенных у них производствах — ткачестве и гончарстве.

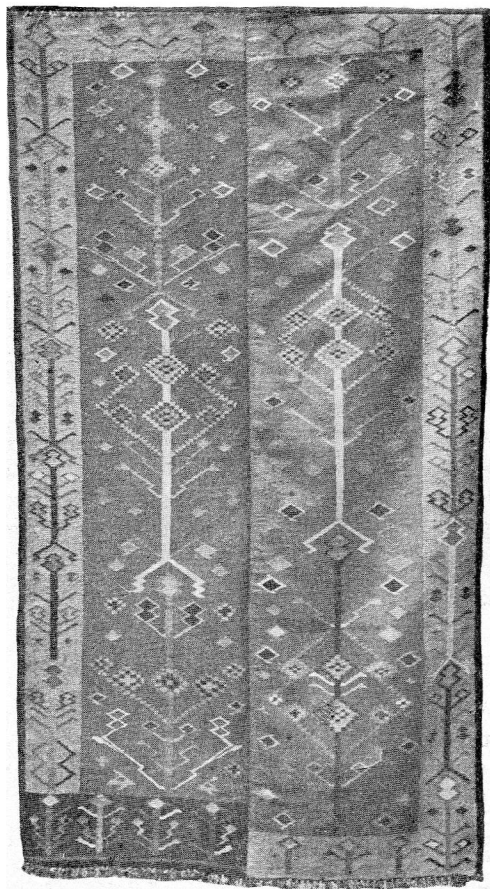
Остаиваясь на первом, необходимо прежде всего отметить сохранившееся в Подолии до последнего времени ковровое производство. Как указывалось уже, ковры в Подолии до сих пор не вытеснены еще из быта и встречаются почти в каждом хозяйстве. Ими украшают чаще всего стены над постелью,



Килим с вазонами.

иногда, как у румын, вешают под окнами и покрывают ими скамьи, ими определяется богатство семьи и они же составляют необходимую часть приданого.

В последнее десятилетие производство их значительно сократилось, в западной Подолии их уже почти не ткнут, но в восточной — производство их еще сохранилось. Изделия позднейшие, как и везде на Украине, ниже прежних: ухудшился сорт шерсти и качество работы, кроме того прочные и мягкие растительные краски заменены сухими, резкими и



Килим с растительным геометризованным
орнаментом.

лияющими анилиновыми. Последнее обстоятельство отразилось и на художественных достоинствах ковров, лишив их прежней мягкости колорита, а подражание вышивкам по канве придало излишнюю геометричность растительному орнаменту на них.

По технике — подольские ковры — «килимы», т.е. не узловые ковры с ворсом, а двусторонние, образуемые переплетением нитей основы цветными шер-



Килим с геометрическим орнаментом.

стяными нитями утка. Чаще они изготавливаются на обычных горизонтальных ткацких станках — «верстах» и, если нужно, отдельные полосы сшиваются; реже ткнут их на вертикальной раме — «разбьях», допускающих изготовление более широких ковров.

Рисунок настенных подольских ковров обычно ориентирован горизонтально и лишь изредка в вертикальном направлении. Рисунок налавников — длинных узких ковров — ориентирован всегда горизонтально.

По характеру орнамента подольские килимы можно разделить на две группы: растительную и геометрическую. К первой относятся ориентированные горизонтально ковры с каймой, украшенной гирляндой, и средним полем, обычно черного цвета, с расположенными на нем крупными, во всю высоту поля, цветами, растущими из вазонов. Ветви цветов равномерно и широко развернуты и тонко разработаны. В промежутках между цветами, а иногда и на кайме,

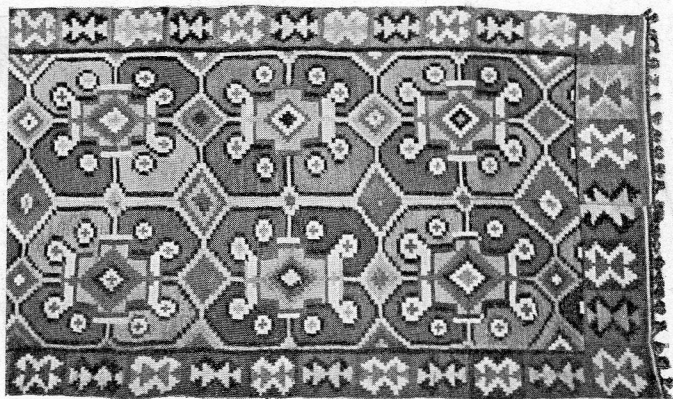


Килим с медальонами.

встречаются фигуры птиц, людей, всадников. Реже встречается другой тип килимов с растительным орнаментом, на которых рисунок, в виде высокого цветка, до предела стилизованного, с тонкими ломаными стеблями, ориентирован вертикально; фон таких ковров бывает черный, зеленый, желтый; на кайме гирлянда приобретает геометризованные формы. Расцветка частей рисунка — условна и часто не соответствует природной расцветке.

Килимы с геометрическим орнаментом обычно заполнены ромбами с крючковатыми отростками, различного вида звездообразными фигурами, крестами

разной формы; обычно поле килима разделено на части, и в каждой рисунок развит самостоятельно: фигуры вписаны одна в другую и образуют пестрый и сложный узор. Встречаются килимы, на которых фон разбит на части в виде чередующихся сложных геометрических фигур с попеременной сменой основной окраски их, и в каждой такой части развит более или менее сложный самостоятельный, часто повторяющийся, сюжет. Наконец, сюда же надо отнести



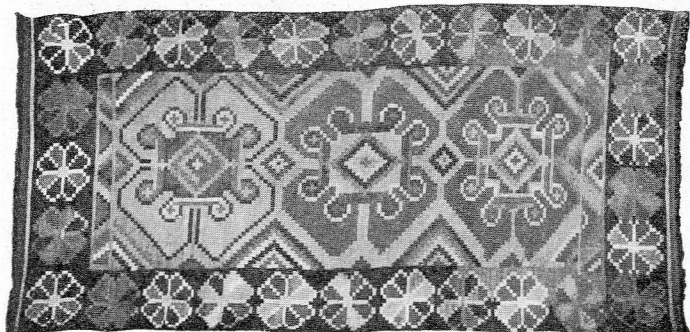
Килим с разбитым на части фоном.

килимы с выделенными на фоне участками в виде крупных медальонов, со сложным рисунком внутри; свободное поле заполняется общим рисунком или разбивается на участки с самостоятельными композициями.

Все эти типы килимов резко отличаются от цветочных килимов центральной Украины, развившихся под персидским влиянием. Элементы орнамента подольских килимов, их стиль и трактовка сюжета

отражают на себе более сложные влияния, шедшие с востока через Украину и из Малой Азии и Закавказья через Балканы. Этим объясняется стилистическое родство подольских килимов с румынскими.

К более простым ковровым тканям можно отнести налавники — весь декоративный эффект которых определяется чередованием разноцветных узких полос — красных, синих, зеленых, оранжевых, белых, черных.



Килим с разбитым на части фоном.

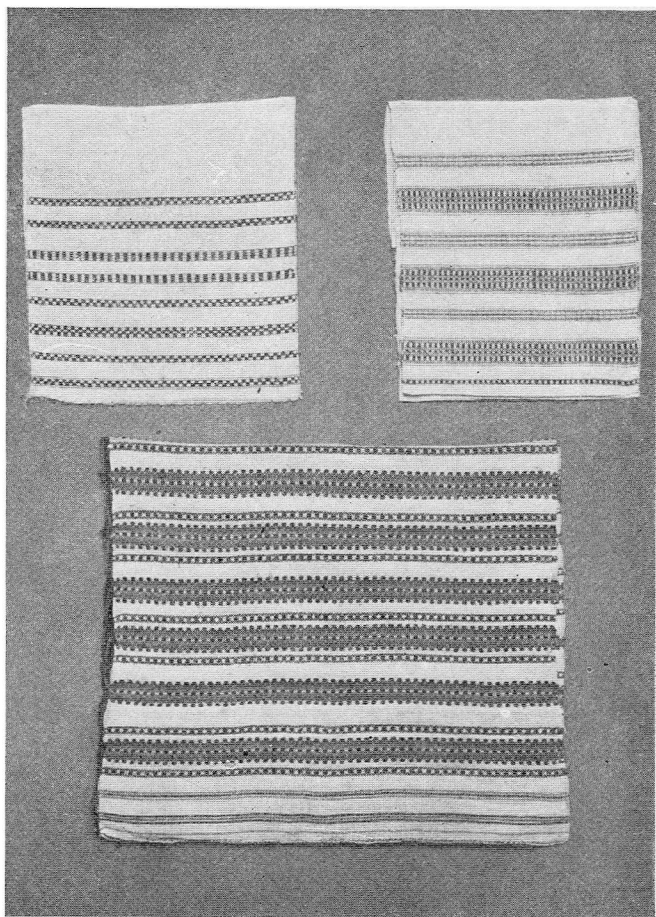
Кроме тканых, в Подолии широко распространены вышитые килимы. Это — гладкая тонкая шерстяная ткань полотняного переплетения, изготовленная на верстате, обычно черного или красного цвета; по ней толстыми шерстяными нитями разных цветов ровными двусторонними стежками вышиты различные, обычно геометрические, фигуры или резко геометризованные цветы, ритмично повторяющиеся. Назначение таких килимов — покрытие стола, постели, лавы.

Разнообразны также различные узорные ткани: рядна, скатерти, рушники, изготавливаемые на простом верстаке, достигшем в Подолии, как и везде почти на Украине, высокой степени технического развития.

Рядна — покрывала для постели — ткнут обычно клетчатые, комбинируя красные, зеленые, черные, а последнее время и лиловые нити. Иногда клетки осложняются дополнительными элементами — кубиками и различной формы крестами.

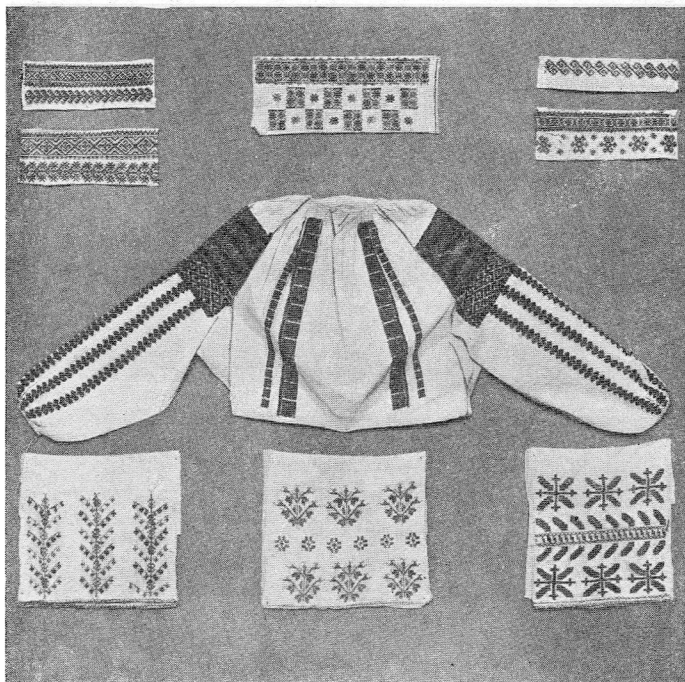
Особенной гармоничностью расцветки и благородством скупого рисунка отличаются скатерти и рушники. На них по белому фону чаще всего размещаются тонкие фигурные полосы или ряды мушек различных цветов. Наиболее употребительны красный, желто-оранжевый и, особенно, черный цвет, так широко и умело использованный во всех видах искусства подолян, особенно в вышивках.

Подольские вышивки среди украинских составляют особую группу, как по расцветке, так и по орнаменту. Основной тон их черный, с большим или меньшим добавлением красного и иногда лишь желто-оранжевого (в западной приднестровской части, в соседстве с Галицией и румынами). Орнамент их геометрический, густой, очень разнообразный по сложным комбинациям угловатых, то связанных вместе, то самостоятельных фигур. В них широко использована свастика в различных вариантах. Встречаются иногда полосы вышивок в виде двух рядов, расположенных в шахматном порядке квадратов с сложным узором внутри. Таковы вышивки, главным образом, на рукавах женских рубашек. На рушниках расцветка вышивки ярче, так как часто они сделаны шерстью, шов редкий, рисунок крупнее. Здесь можно наметить три типа вышивок: обычно, три поставленные в ряд, геометризованные ветки, более или менее развитые; два ряда цветочных ве-



Узорные ткани.

ток, поставленных один над другим и разделенных полосой геометрического характера и, наконец, звезды различных форм и комбинации других геометрических фигур.



Подольские вышивки.

При рассмотрении народного искусства необходимо остановиться также на народном costume, в покрое частей которого, в подборе красок и в украшениях отражаются и национальные черты и

посторонние влияния. К сожалению, в Подолии, как и везде, сильно сказывается нивелирующее влияние города. Мужской национальный костюм



Подольские костюмы.

почти повсеместно исчез. Осталась только свободного прямого покроя длинная свита — «чугай», заимствованная у румын. По краям, по швам и на груди с отворотами он обшивается на западе цветной тесь-

мой — по польскому образцу, в Приднестровьи — тонким красным шнурком — по румынскому. Сохранились еще высокие барашковые шапки и летом — соломенные «брили».

Женская одежда во многих местах Подолии сохранилась еще в своих основных национальных формах, в общем схожих с общеукраинскими, но отличных в орнаментировке и деталях. Так, везде удержалась типичная длинная украинская рубаша с широкими рукавами. Вышивка располагается на «поликах» — предплечьях в виде широкой полосы древнего геометрического орнамента, вышитого обычно черной бумажной или шерстяной нитью, с добавлением красного и иногда оранжево-желтого цвета. Кроме того вышивка часто располагается на груди и на спине в виде двух полос, косо расходящихся от ворота к поясу. Подол обычно не вышивается. Такова рубаша в восточной части Подолии. В западной, приднестровской части — расцветка ярче, желтого цвета больше, орнамент крупнее, вышивка на «поликах» состоит из двух полос не одинакового геометрического орнамента; кроме того здесь вышивка располагается еще вдоль всего рукава от «поликов» до обшлагов продольными полосами, обычно упрощенно-растительного орнамента. В этих рубашках чрезвычайно сильно сказывается румынское влияние и это сближает их с рубашками южных галицийских украинцев и особенно гуцулов Буковины.

Поверх рубашки носят в восточной части — разного цвета «спидницы» из фабричного материала, украшенные внизу полосками «плиса», а в западной — «запаски» — куски домотканной шерстяной ткани, туго обертываемые вокруг бедер; передний конец их загибается углом к поясу. Запаски черные, но не гладкие, как в Полтавщине, а с полосатыми краями — лиловыми, красными, зелеными, а в районе м. Яры-

шева, Могилевского округа носят запаски красного цвета в черную полоску. Тип подолевских запасок близок к галицийским, но там полосы идут в горизонтальном направлении, в Подолии же — в вертикальном. Рубаха, одетая с большой «па́зухой» — напуском у пояса — летом ничем не покрывается: корсеток в Подолии не носят. В холодную погоду одевают короткую черную кофту на вате — «польку», шитую свободно, без талии, или такую же из домашнего толстого сукна. Носят также «чугай», описанный выше.

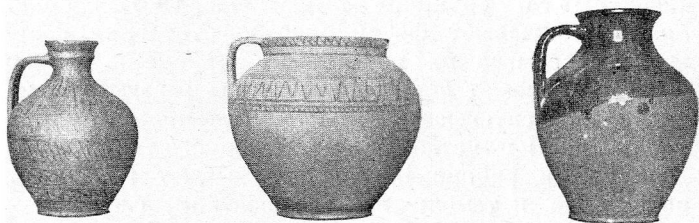
На голове носили раньше «каптуры» — шапочки, расшитые разноцветными шерстями, но теперь и «каптуры» и «очипки» вышли из употребления. Голову покрывают фабричного изготовления платками, повязывая их различными приемами. Чаще всего складывают косынкой и концы завязывают на затылке под спускающимися задними концами. Кое-где удержались клетчатые платки домашнего тканья. Над Днестром в районе Калюса повязывают голову от подбородка к темени вторым платком, сложенным узкой полосой. Обычное украшение — бусы, чаще всего — искусственные кораллы. Весь костюм прост, строг и гармоничен по краскам.

V.

Кроме тканей, орнамент получил широкое применение и своеобразное развитие в керамике. Гончарство, широко распространенное по всей Украине, и в Подолии, богатой разнообразными, высокого качества, глинами, развито повсеместно. Но есть ряд крупных центров, где оно является основным занятием населения; изделия этих центров, отличаясь друг от друга наиболее излюбленными формами и, главным образом, орнаментацией их, обслуживают

значительные районы. Население ценит не только их полезность, но и художественные качества: лучшие изделия обычно ставятся в «мисники» для украшения хаты.

По формам подольские гончарные изделия весьма разнообразны. Очень распространены «баньки» — круглые, несколько вытянутые вверх, сосуды с узким горлышком и ручкой; они бывают разных размеров и служат, главным образом, для хранения воды. «Глэки» — род кувшина с широким отверстием и ручкой, встречаются также различных размеров и прекрасной формы. Кроме того, в большом распро-

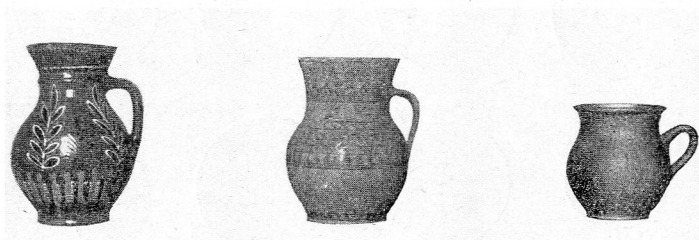


Формы подольской керамики.

странении «гладышки» — кувшины для молока, горшки и миски различных форм и размеров. Изредка встречаются «двойнятки» — небольшие парные горшечки, соединенные общей ручкой.

По цвету и орнаменту подольскую керамику можно разделить на три группы: северную, восточную и западную. В северной части гончарство вообще меньше развито и бедно орнаментом. Здесь часто можно встретить изделия темно-серого, почти черного, цвета. Эту окраску они получают после особого способа обжига в гончарной печи, где изделия одымливаются. Эти изделия гладкие, без орнамента,

если не считать таким полус стального оттенка, образуемых шлифовкой их гладким камешком. Образцом этого типа посуды могут служить изделия, изготовляемые в районе м. Меджибожа. Для восточной части типичны изделия желто-красного цвета, покрытые бесцветной глазурью («поливой»), с разнообразным орнаментом из кругов и мелких растительных элементов. В этой группе выделяются изделия крупнейшего гончарного центра восточной Подолии — с. Бубновки, б. Гайсинск. у. Здесь орнамент получил пышное развитие, очень декоративен и выразителен; мелкие цветочные элементы уступают

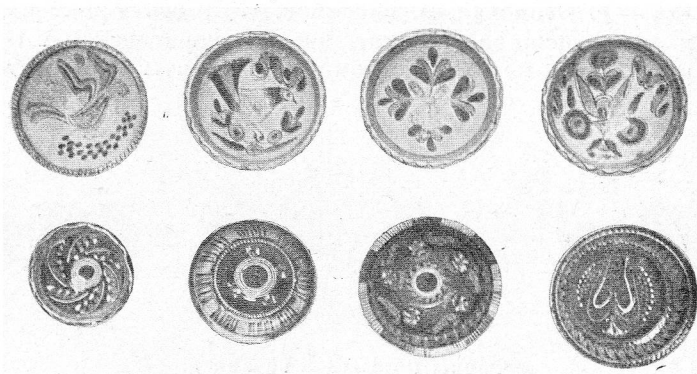


Формы подольской керамики.

место крупным цветкам лирообразной формы, занимающим все дно миски или располагающимся на горшках полосой по кругу, чередуясь с виноградными гроздьями.

Но наибольшей пышностью и разнообразием отличается керамика западной части Подолии. И здесь встречаются желто-красные изделия, но для крупнейших центров — г. Бара, м. Смотрича и м. Браилова — типичны покрытые белой поливой миски и баньки. Они украшены смело-декоративным и графически четким растительным орнаментом, цветные пятна которого обведены контуром, иногда вдавлен-

ным. На мисках чаще всего все дно занято крупным звездообразным цветком или веткой в вазоне, иногда встречается изображение птицы. Края мисок и верхняя часть банок украшены яркими широкими мазками красного, зеленого и желтого цвета. Эти изделия, имевшие раньше широкое распространение за пределами своих районов, в последнее время, к сожалению, начинают утрачивать былую определен-



Орнамент подольских мисок.

ность и выразительность рисунка; линии его стали мельче и тоньше, внимание сосредоточено не на общем, а на деталях.

Совершенно обособленное место занимает керамика, изготавливаемая в м. Зинькове, Каменецкого округа и его окрестностях, представляя собой явление исключительного порядка и не имея аналогий нигде, ни на Украине, ни у ближайших соседей. Она очень тонка и легка, естественного желто-розового цвета и не покрыта поливой. Необычайно стройны и разнообразны ее формы. По орнаменту бывает

двух видов: по желто-розовому фону верхней половины сосуда коричневой глиной нанесены кругами ряды мелкого геометрического орнамента и над ними мелкие фигуры животных; в нижней свободной части сосуда и на стенках мисок разбросаны крупные изображения животных и человеческие фигуры. И по формам и по орнаменту эти изделия напоминают древне-греческие дипильские сосуды. Иногда, нарушая традицию, крупный цветочный орнамент вьющимися линиями свободно распространяется по всему полю сосуда, как это наблюдаем на древней критской керамике. Лучшими образцами этого типа изделий



Посуда из окрестностей м. Зинькова.

являются работы семьи Бадуц из с. Адамовки (предместья Зинькова), насчитывающей несколько поколений гончаров.

Зиньковская керамика, не имея естественных корней для своего возникновения и развития, является, вероятно, своеобразным отражением увлечения древностью высших кругов, принудительно насаждавших ее и среди своих крепостных.

Лепными глиняными игрушками Подолия в настоящее время не богата. Встречаются незамысловатые фигуры птиц, собак, баранов, лошадей, обычно однотонно окрашенные, иногда поливные. Раньше эти изделия отличались большим разнообразием форм

и бóльшей выразительностью. На старых игрушках интересно отметить попытку перенесения на фигуры животных растительных элементов в качестве цветного орнамента.

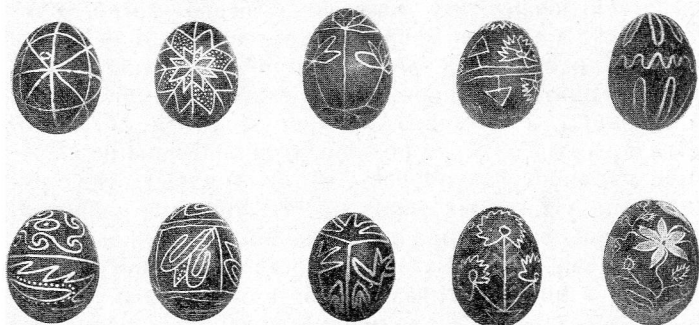
VI.

Этот краткий очерк народного искусства подольских украинцев был бы не полон, если бы в нем были обойдены молчанием предметы, носящие на себе отражение народного художественного творчества, связанные с обрядами.

Таковыми являются прежде всего «писанки» — пасхальные яйца, сохранившие в Подолии до последнего времени свое бытовое значение. В отличие от все более распространяющихся крашенок, «писанки» покрыты разнообразным и богатым многоцветным орнаментом, исполненным особой техникой. Способ нанесения орнамента в кратких словах, состоит в следующем: при помощи тонкой металлической трубочки, укрепленной на деревянной палочке, на яйцо наносят основные линии рисунка тонкими полосками расплавленного воска; когда воск остывает — яйцо опускают в желтую краску; таким образом оно окрашивается все, кроме контурных линий рисунка, остающихся белыми. Затем части яйца, которые хотят сохранить желтыми — покрывают воском и яйцо опускают в красную краску. После этого вновь покрывают воском те участки яйца, которые хотят оставить красными, и опускают яйцо в черную краску. После этого, согревая яйцо, растапливают воск и писанка готова. Краски употребляются растительные. Техника изготовления придает писанкам своеобразную четкую графичность, а разнообразие и богатство рисунка делает их не только красивыми предметами, но дает богатый и

ценный материал для изучения украинского орнамента.

Основной тон подольских писанок — черный, хотя встречается и рыжевато-коричневый. Орнамент нанесен уверенными и смелыми линиями; простейший — в виде разграфления яйца на одинаковые участки пересекающимися линиями. Чаше яйцо разделяется продольным или поперечным пояском на две половины и на каждой нанесены более или ме-



Подольские писанки.

нее сложные геометрические элементы: латинские кресты в различных комбинациях, часто с перекрещенными концами, сложные звезды, вписанные одна в другую, ромбы. Наиболее же распространен на писанках орнамент растительный — отдельные листья, цветки, ветки в вазонах; рисунок их условен и схематичен. Позднейшие писанки утратили прежнюю обобщенность рисунка; он становится более реалистичным, линии его мельче и расцветка пестрее, так как на писанки дополнительно наносится кисточкой раскраска цветов минеральными яркими красками.

Наконец, следует упомянуть о надгробных и придорожных крестах. Первые очень разнообразны и по формам и по материалу. Деревянные — обычного принятого на Украине латинского типа — четырехконечные, без перекрытия. Очень распространены кресты без перекладины из одной толстой доски с разнообразной и сложной резьбой. Часто края этих досок не тронуты и лишь с одной стороны вырезан рельефный четырехконечный крест с удлиненным нижним концом; иногда этот вырез делается сквозным; чаще же всего доске придается та или иная форма креста вырезкой ее краев. Формы эти чрезвычайно разнообразны и сложны, иногда повторяют основное перекрестие, иногда лишь осложняют его чисто орнаментальными деталями. Эти кресты получили большое распространение в южной приднестровской части Подолии в соседстве с румынами, у которых такие кресты обычное явление. Также широко распространены по всей Подолии каменные кресты. На юге иногда встречаются надгробия в виде вертикально поставленной плиты, как у румын, обычно же — это четырехконечные кресты с разнообразным контуром концов, то уширяющихся, то различным образом закругленных. На лицевой стороне часто высекается рельефное распятие.

Придорожные кресты — обычное явление в Подолии. Как и в соседней Галиции и в Польше, их часто можно встретить на перекрестках дорог, возле церквей, колодцев, на кладбищах, иногда в отдельных усадьбах. Они почти всегда деревянные, очень высокие, по форме — четырехконечны. Обычно написанное красками, реже — рельефное, распятие на нем защищено сверху от дождя полукруглым жестяным щитком. Часто на кресте помещают также модели орудий страстей Христа: копье, щипцы, лестницу.

VII.

Беглый обзор народного искусства подольских украинцев подтверждает его неразрывную связь с общеукраинским национальным искусством, выросшим и развившимся, как и вся его культура, на восточных корнях. Сливаясь в основных чертах в единое целое с искусством основного ядра — населения центральной Украины — искусство подолян отразило на себе ряд сложных исторических напластований и разнообразных культурных влияний. Частично чуждые элементы своеобразно переработались и подчинились общему духу украинского искусства, слившись с ним прочно, частично же продолжают ощущаться, как явление случайное, наносное, узкоместное. Целая сеть культурных нитей связывает подолян с румынами и южными славянами. Стенные росписи, килимы геометрического и стилизованно-растительного рисунка, орнамент и расположение вышивок на рубахе, покрой и украшение одежды, наконец, формы надгробных крестов — все это говорит о длительной культурной связи, о взаимной близости подолян с их южными соседями. Через них подоляне впитывали в себя и передавали дальше те культурные струи, в сфере влияния которых находились Балканы. Отсюда проникали на Украину, казалось бы, непонятные и неожиданные культурные влияния Малой Азии и Закавказья, так своеобразно смешавшиеся здесь с влиянием Средней Азии и Персии. В этом отношении искусство подолян теснее связывается с искусством гудулов Буковины, находившихся в сфере воздействия тех же культурных влияний, с одной стороны и с другой — с искусством населения галицийской равнины. Здесь, на севере, частично отразилось польское влияние — в деталях

построек и одежды, в распространенности придорожных крестов, привычных в Польше форм. Это влияние в Подолии сказывается слабее румынского. Еще слабее на искусстве подолян отразилось влияние позднейших западных стилей. Отлагаясь, главным образом, на быте высших слоев населения, они лишь отраженно и в малой степени окрашивали народное искусство в той или иной части в соответствующие полутона и не оказали значительного воздействия на общий ход его развития.



ЦЕНА 65 КОП.